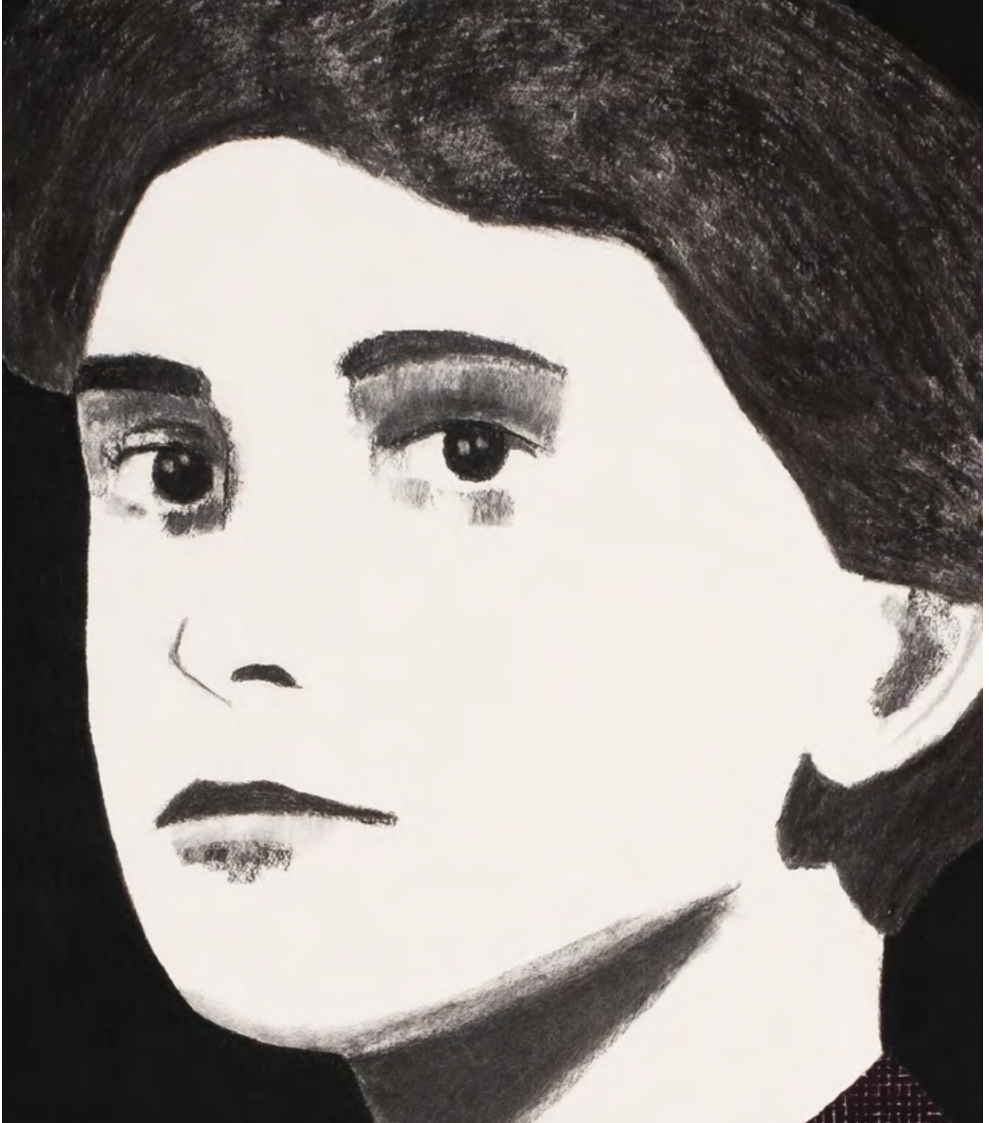


Jardines de resistencia

ANDREA LERÍA



PATRICIAREADY
GALERIA

FUNDACIÓN ARTE+

“La experiencia y la memoria individual no parecen existir en sí, se manifiestan y se tornan experiencia en el acto de compartir, actos que son de lo más variado, como variadas son las concepciones de eso que llamamos archivo.”

Jorge Blasco (1)

Jardines de resistencia | Curadora Luz Muñoz

El encuentro

El re-encuentro con Monserrat Borés, su abuela materna, al volver a Barcelona después de 17 años viviendo entre Chile e Inglaterra, marcan un punto de inflexión en la vida y obra de Andrea Lería. Mientras ella recupera fragmentos de su historia, su abuela va perdiendo la suya. Experiencia que la hace consciente de una identidad fracturada a partir de una vida marcada por migraciones y desplazamientos.

El regreso al lugar de la infancia y el encuentro con el archivo familiar en la casa de Borés marca un hito y la interpela: ¿cómo nos define el pasado? ¿cómo la memoria se inscribe en los archivos que atraviesan nuestro cotidiano? ¿cómo el recuerdo puede re-significar nuestras vidas?

El jardín como metáfora

Poniendo en valor la oralidad, los relatos migratorios y el archivo familiar, Andrea Lería hace un recorrido por los paisajes interiores del universo femenino, mundos configurados desde el lugar que les ha tocado vivir, generación tras generación. Se desvela la casa, la familia, los afectos, las formas íntimas de habitar, los deseos, los secretos, las resistencias a lo impuesto. Transformando las experiencias en dispositivos plásticos y evocativos que hacen vulnerable la frontera entre lo privado y lo público, entre lo vivido y lo evocado, lo visible y lo invisible.

Desde ese lugar *Jardines de Resistencia* propone distintas series y piezas: *Archivum Selfies*, *An unfolding portrait-childhood-*, *Dibujos*, *Jardines de resistencia*, *Silenciada*, *Trazos esquivos*, *No puedo querer a nadie*, obras que abren preguntas y reflexiones en torno a la memoria y la identidad, evocando formas simbólicas de re-apropiación de la historia.

Las exploraciones, intervenciones, interrogaciones e interpretaciones desarrolladas en torno al archivo han sido una parte fundamental de este tejido. En términos de los tratamientos formales y operaciones visuales aplicados, la obra abre nuevos caminos a la artista en las investigaciones sobre la “materia archivo”.

Cual laboratorio, Andrea Lería interviene pictóricamente las fotografías familiares, destruye cartas y documentos íntimos para ensamblar nuevas obras. No sólo las fotografías de infancia son el recurso simbólico para tratar la memoria fragmentada, sino también la “memoria cósmica”. Una estrategia vital y sensible para recuperar un sueño o un recuerdo desdibujado. El documento cómo representación de una memoria que se teje a través de los afectos. Todas estas estrategias exploran interrogantes sobre formas de activación de la memoria, resignificando el documento y las historias contadas y no contadas, trazando hilos invisibles desde aquello que ya no vemos y se insinúa en el vestigio.

En *Jardines de resistencia*, el abordaje de historias de mujeres, como cuerpos subjetivados, configuran uno de los centros temáticos y espacios de apertura de la obra. Una propuesta que entreteje micro historias de vidas que se rebelan a los estereotipos de género y sus mecanismo de reproducción.

Andrea Lería traza una línea de genealogías femeninas que abrazan el siglo XX y el XXI, con sus temporalidades y narraciones, que abren memorias perdidas e invisibilizadas en las vicisitudes de la historia, la cultura e idiosincrasia de una sociedad patriarcal imperante. En este sentido, la exposición, busca trazar caminos y capas de significados donde la memoria, la identidad y la historia, se superponen en jardines en tanto que vidas en resistencia.

Barcelona, 2021

Trazos esquivos II

2021

-

4 Cajas de luz
con diapositivas análogas
a color
5,7 x 5,7 x 5,7 cm c/u



“En el año 2012 viajé a Palomino (la Guajira) en Colombia, en una ceremonia de ayahuasca tuve una visión:

Cuando era pequeña me senté en el jardín de mi casa arriba de un hormiguero, mi papá me abrazó y se tiró conmigo a la piscina. Es un buen recuerdo. Mi madre me confirmó que este evento sucedió cuando tenía tres años, pero fue mi abuelo quien me abrazó, no mi padre.”

El testimonio de la recuperación de un archivo cósmico de la artista, conforman el material simbólico a partir del cual se construye la obra. Un viaje al universo interior y la memoria biográfica es el recurso a partir del cual el dispositivo-archivo se vuelve un elemento desencadenante que nos evidencia el cruce.

Tejedora de sombras

2021

-
Carbón y gouache sobre
papel Arches de 300g
147 x 113 cm



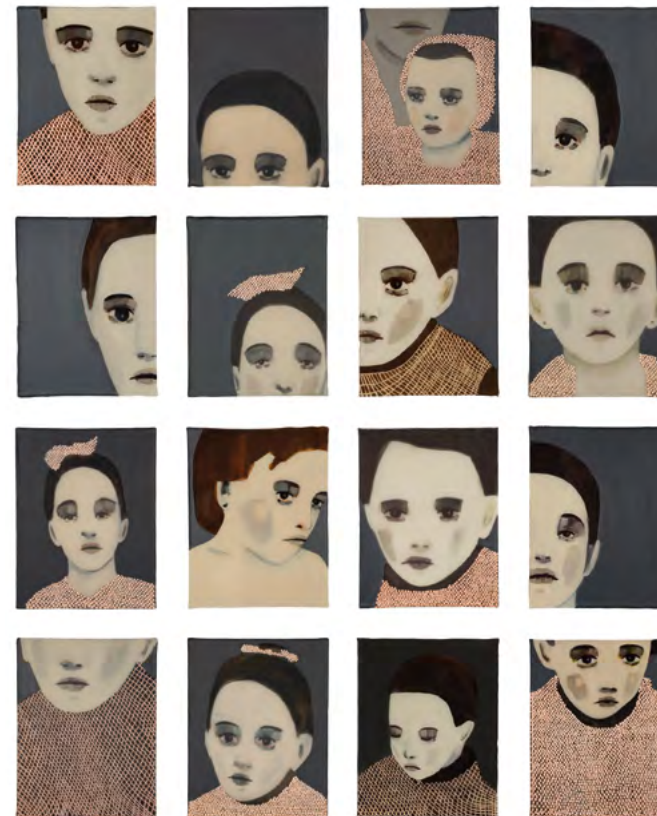
Tejedora de sombras y *En mis propias palabras*, dos piezas, que juntas configuran una acción performática que se construye a través de las tramas del dibujo y los pigmentos de Andrea Lería, la misma trama que Monserrat Borés sacaba de sus cuadernos de ganchillo, para tejer, como una actividad cotidiana.

Las flores de Borés, recuperadas de los cajones de ese armario que ya no está, delinean y colorean dos cuerpos que dialogan en la comunión de sus miradas. Dibujos que viajan a través del pasado y el presente de existencias que se encuentran, donde la vida y la muerte es solo un pasaje de ida o de vuelta. La memoria subjetiva de dos mujeres que les ha tocado enfrentar su tiempo. Sus cuerpos al fin develados, ya no hay secretos.

An unfolding portrait -childhood-

1980 -año rosa- 2021

-
Óleo y resina sobre
tablero de fibra,
políptico 81 x 65 cm
16 pinturas de 14 x 18 cm



Presencia ausente, *Juegos femeninos*, 1980 -año rosa-, una serie de tres polípticos que conforman una composición de retratos de "la niña que ya no está", imágenes de la infancia perdida, los años de la inocencia. Obras a partir de fotografías de álbumes familiares que cubren tres generaciones de mujeres, puestas en un mismo arco de espacio-tiempo, trazando un juego de temporalidades y vidas que se entrecruzan.

Una serie que aborda las subjetividades de la memoria en la construcción del recuerdo, que simbólicamente es tratado a través de la fragmentación del retrato pictórico. Insinuando así miradas a lugares recónditos del inconsciente. Un viaje por las imágenes de un tiempo que da cuenta de lo irrecuperable y se plantea preguntas sobre la identidad.

Archivum -selfies #6

2020

Óleo sobre fotografía
de gabinete,
archivo familiar
23 x 17 cm



Fotografías de gabinete del siglo XVIII, provenientes de un álbum familiar encontrado. Una serie de retratos de época que son intervenidos con autorretratos pintados de la artista. Cada pieza de la serie es creada a partir de un juego de contrapuntos que pone en tensión la historia de la fotografía, con imágenes de sus inicios al fenómeno más actual del autorretrato digital, el selfie.

Un ejercicio donde dialogan y se solapan gestos pictóricos y superficies fotográficas. La desaparición del archivo original abre narraciones sobre la memoria, los orígenes, la apropiación de la historia y la relación con las imágenes que nos configuran.

Silenciada

2019

Moviola modificada,
video found footage,
sin sonido, 3'13 seg loop
36 x 26 x 27 cm



Instalación compuesta por un video found footage, creado a partir de una serie de fragmentos de imágenes del archivo familiar, filmaciones de cine doméstico en formato Súper 8 y fotografías de mediados del siglo XX, activadas a partir de un proyector.

Silenciada retrata ficcionalmente la huella de un viaje, el espectador visiona las imágenes de una mujer que entra y sale del paisaje, que está en constante movimiento, insinuando el escape hacia afuera de una vida que no quiso. El paisaje como oxígeno que ayuda a respirar su propia existencia. El poder de lo biográfico como mecanismo de activación de la memoria, en una narrativa no lineal que se instala como un dispositivo de apropiación del pasado, para visitar esos puntos de fuga que se hacen presentes en cada existencia.

**Jardín de resistencia
-testimonio-**

2021

-

Óleo y resina sobre
tablero de fibra,
1 libro antiguo
y una carta triturada
(archivo familiar)
69 x 50 cm



Testimonio y *La correspondencia*, son dos obras de la serie *Jardines de Resistencia*. Están compuestas por un retrato pictórico de la abuela y la madre de la artista, intervenidos con archivos triturados que conforman una serie de tramas y pliegues sobre la imagen, que corresponden a cartas íntimas no develadas y documentos del archivo.

La serie explora formas de activación de la memoria, re-significando simbólicamente el archivo a través de la desaparición del documento, único testigo legible, trazando hilos invisibles de aquello que no vemos y se insinúa en el vestigio, interpe-lando a la relación que existe entre el sujeto, sus recuerdos y los paisajes interiores que configuran la existencia.

Jardines de resistencia

de Andrea Lería

Agradecimientos:

A la duda metódica, a las incansables
visitas a mi taller, a los consejos
desafiantes, a la complejidad,
a la amistad en el más profundo
sentido de la palabra, en fin dedicado
a Luz Muñoz.

Curador: Luz Muñoz

Textos: Luz Muñoz

Fotografías: Michele Morea

Diseño: Actual is design

Impresión Ograma

Santiago de Chile, Abril 2021

galeriapready.cl



PATRICIAREADY
GALERIA

FUNDACIÓN ARTE+

